

COPYRIGHT © Hangzhou EZVIZ Software Co., Ltd. KÕIK ÕIGUSED KAITSTUD.

Kogu teave, sealhulgas sõnastused, pildid ja joonised, kuulub ettevõttele Hangzhou EZVIZ Software Co., Ltd. (edaspidi „EZVIZ“). Seda kasutusjuhendit (edaspidi „juhend“) on keelatud mis tahes viisil ilma EZVIZ-i eelneva kirjaliku loata osaliselt või täielikult reprodutseerida, muuta, tõlkida ja levitada. Kui ei ole sätestatud teisiti, ei anna EZVIZ käesoleva juhendi kohta mingeid otseseid ega kaudseid garantiisid ega tagatisi.


Juhendi teave

Juhend sisaldab juhiseid toote kasutamiseks ja haldamiseks. Siin sisalduvad pildid, diagrammid, kujutised ja kogu muu teave on esitatud ainult kirjeldaval ja selgitaval otstarbel. Kasutusjuhendis sisalduvat teavet võidakse püsivara uuendamisel või muudel põhjustel etteaatamata muuta. Uusima versiooni saate hankida EZVIZ™ veebisaidilt (<http://www.ezviz.com>).

Redaktsiooni kirje

Uus väljalase – jaanuar 2021

Kaubamärgid

EZVIZ™, ™, ja muud ettevõtte EZVIZ kaubamärgid ning logod on ettevõtte EZVIZ eri kohtualluvustes registreeritud omand. Muud allpool mainitud kaubamärgid ja logod kuuluvad nende vastavatele omanikele.

Õigusvastutusest loobumine

KOHALDATAVA SEADUSEGA LUBATUD MAKSIMAALSES ULATUSES PAKUTAKSE KIRJELDATUD TOODET KOOS SELLE RIIST-, TARKVARA JA PÜSIVARAGA „SELLISENA, NAGU SEE ON“, KOOS KÕIGI VIGADE JA VIGADEGA NING EZVIZ EI ANNA OTSESEID EGA KAUDSEID GARANTIISID, SEALHULGAS ILMA PIIRANGUTETA TURUSTATAVUSE, RAHULDAV KVALITEET, SOBIVUS KONKREETSEKS OTSTARBEKS JA KOLMANDATE ISIKUTE ÕIGUSI MITTERIKKUMINE. EZVIZ, SELLE DIREKTORID, AMETNIKUD, TÖÖTAJAD JA AGENDID EI VASTUTA TEIE EES MITTE MINGIL JUHUL ERILISTE, KAUDSETE, JUHUSLIKE VÕI TULENEVATE KAHJUDE EEST, SH ÄRIKASUMI KAOTUSEST, ÄRITEGEVUSE KATKEMISEST VÕI ANDMETE VÕI DOKUMENTATSIOONI KAOTUSEST TULENEVATE KAHJUDE EEST, MIS ON SEOTUD SELLE TOOTE KASUTAMISEGA, ISEGI JUHUL, KUI EZVIZIT ON SELLISTE KAHJUDE VÕIMALIKKUSEST TEAVITATUD.

EZVIZI KOGUVASTUTUS MIS TAHES KAHJUDE EEST EI ÜLETA KOHALDATAVATE ÕIGUSAKTISEGA LUBATUD MAKSIMAALSES ULATUSES MINGIL JUHUL TOOTE ALGSET OSTUHINDA.

EZVIZ EI VASTUTA ÜHEGI KEHAVIGASTUSE EGA VARALISE KAHJU EEST TOOTE VÕI TEENUSE MITTETÖÖTAMISESE KORRAL, MIS TULENEB JÄRGMISEST: A) EBAÕIGE PAIGALDAMINE VÕI KASUTAMINE, MIS EI VASTA NÕUTULE; B) RIIKLIKE VÕI AVALIKE HUVIDE KAITSE; C) VÄÄRAMATU JÕUD; D) TEIE ISE VÕI KOLMAS ISIK, SH MIS TAHES KOLMANDA ISIKU TOODETE, TARKVARA, RAKENDUSTE JA MUU KASUTAMINE.

INTERNETIÜHENDUSEGA TOOTE PUHUL ON SELLE KASUTAMINE TÄIELIKULT TEIE ENDA VASTUTUSEL. EZVIZ EI VASTUTA MINGIL MÄÄRAL SELLE EBATAVALISE TOIMIMISE, PRIVAATSUSLEKETE VÕI MUUDE KAHJUDE EEST, MIS TULENEVAD KÜBERRÜNNAKUST, HÄKKERIRÜNNAKUST, VIIRUSKONTROLLIST VÕI MUUDEST INTERNETITURBE RISKIDEST; SAMAS PAKUB EZVIZ VAJADUSEL ÕIGEAEGSET TEHNILIST TUGE. ERI KOHTUALLUVUSUTES KEHTIVAD ERINEVAD JÄRELEVALVET

JA ANDMEKAITSET REGULEERIVAD ÕIGUSAKTID. ENNE TOOTE KASUTAMIST KONTROLLIGE KÕIKI TEIE KOHTUALLUVUSUTES KEHTIVAID ASJAKOHASEID ÕIGUSAKTE, ET TOOTE KASUTUS VASTAKS KEHTIVATELE SEADUSTELE. EZVIZ EI VASTUTA TOOTE EBASEADUSLIKEL EESMÄRKIDEL KASUTAMISE EEST.

EELTOODU JA KEHTIVA ÕIGUSE VAHELISE VASTUOLU KORRAL KEHTIB VIIMANE.

Sisukord

Ülevaade	1
1. Pakendi sisu.....	1
2. Põhitõed.....	1
Sätetused	2
1. Hankige rakendus EZVIZ.....	2
2. Lülitage sisse temperatuuri ja niiskuse monitor	2
3. Lisage temperatuuri- ja niiskusmonitor	3
Paigaldamine	4
Andris.....	5
Patareide paigaldamine ja väljavahetamine	5
EZVIZ rakenduse tööd.....	6
1. Avaleht.....	6
2. Seaded.....	6

Ülevaade

1. Pakendi sisu



Temperatuuri- ja niiskusmonitor (x1)



3M Tape (x1)



Reguleeriv teave (x2)



Kiirjuhend (x1)

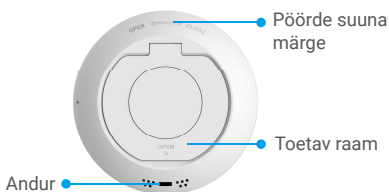
2. Põhitõed

Temperatuuri ja niiskusmonitor tuvastab ja kuvab toa temperatuuri ja niiskust ning edastab seejärel seotud andmed seotud EZVIZ väravale. Monitori EZVIZ rakendusega ühendamise järel saate seotud andmeid telefonis reaalajas vaadata; lisaks saab see käivitada teisi EZVIZ nutikaid tooteid, et pakkuda teile nutika kodu elu.

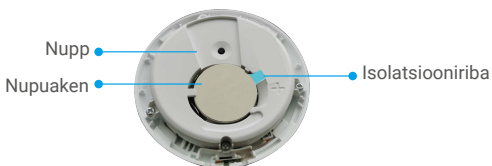
Struktuur



Eesvaade



Tagane vaade



Interjööri diagramm

Nimi	Kirjeldus
Nupp	<ul style="list-style-type: none"> Vajutage nappu 5 sekundit korraga, Temperatuuri ja niiskusmonitor taaskäivitub ja siseneb seejärel seadme lisamise režiimi; samal ajal vilgub seadme ekraanil signaaliikoon kiiresti. Lühidalt vajutage nappu, et lülitada andmete kuvamise vahel temperatuuri kraadides (°C) ja fahrenheiti kraadides (°F). Kiiresti vajutage nappu kaks korda, et lülitada tavalise režiimi ja kõrge jõudluse režiimi vahel.

Ekraani kuvamine



Sätetused

Järgige juhiseid, et konfigurereida oma monitor:

1. Laadige alla EZVIZ rakendus.
2. Lülitage sisse temperatuuri ja niiskuse monitor.
3. Lisage monitor oma EZVIZ kontole.

1. Hankige rakendus EZVIZ

1. Ühendage oma mobiiltelefon Wi-Fi-võrguga (soovitav).
2. Otsige App Store'ist või Google Play™-poest „EZVIZ“ ning laadige alla ja installige rakendus EZVIZ.
3. Käivitage rakendus ja registreerige EZVIZ-i kasutajakonto.

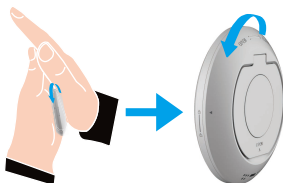


- i** Kui olete rakendust juba kasutanud, veenduge, et teil oleks selle uusim versioon. Värskenduse saadaval oleku kontrollimiseks minge rakendustepoodi ja otsige „EZVIZ“.

2. Lülitage sisse temperatuuri ja niiskuse monitor

Sammu 1: Eemalda tagakaas käest

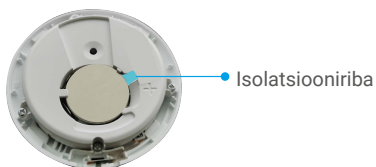
Pöörake temperatuuri- ja niiskusmonitori tagakülje vastupäeva, nagu alloleval joonisel näidatud.



- i** Soovitame temperatuuri- ja niiskusmonitori asetada oma kätele ja seda pigistada ja keerata peopesaga.

2. samm: Eemaldage isoleerimisriba

Tõmmake aku isoleerimisriba käega välja.



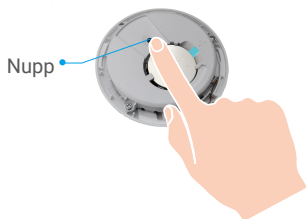
- i** Palun asendage aku õigeaegselt, kui telefoni ekraanil kuvatakse madal aku märguanne.
- Kui soovite aku asendada, ostke üks CR2450.
- Aku asendamisel pange see positiivse küljega ülespoole.

3. Lisage temperatuuri- ja niiskusmonitor

- i** Temperatuuri- ja niiskusmonitor tuleks ühendada koos EZVIZ Zigbee nutivärvaga (edaspidi nimetatakse "väravaks"). Palun lisage värv EZVIZ Cloudi kasutades värava kasutusjuhendit ning seejärel lisage monitor järgides allpool toodud samme.

Meetod 1: Lisa skaneerimine QR-koodi abil

- Logige sisse oma kontole EZVIZ rakenduse kaudu, puudutage seadme lisamise ikooni ja näete QR-koodi skannimise liidest.
- Hoidke jaama nuppu vajutatuna üle 5 sekundi, kuni signaalikoon hakkab monitori ekraanil vilkuma, mille järel monitor läheb lisamisrežiimi.



- i** Monitor lõpetab seadme lisamise režiimi automaatselt 3 minuti pärast.

3. samm: Skaneerige QR-koodi kaane sisemiselt või kasutusjuhendi kaane pealt ja lisage seejärel temperatuuri- ja niiskusmonitor vartidele.



4. samm: Lisage temperatuuri ja niiskusmonitor värvatesse järgides tarkvara nõustajat.
5. Pagrieziet temperatūras un mitruma mēritāja aizmugurējo vāciņu stingri pulksteņrādītāja virzienā, līdz sakritības marķieris ► uz aizmugurējā vāka sakrīt ar marķieri uz priekšējā vāka.



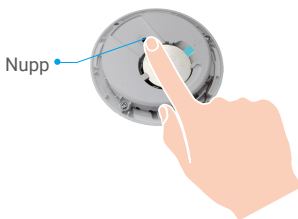
Meetod 2: Lisage, kasutades väravaid

- i** Temperatuuri- ja niiskusmonitori lisamisel väravate kaudu paigaldage monitor nii lähedale kui võimalik.

1. Vajutage gateway funktsiooninuppu, et gateway sisestataks seade lisamise režiimi.



2. samm: Hoidke monitori nuppu üle 5 sekundi seni kuni signaalsümbol monitori ekraanil vilgub ja seejärel sisestate monitori seadme lisamise režiimi.



3. Monitor on edukalt lisatud väravasse ja värav andis edukalt selle lisamisest märku.

4. Pärast Temperatuuri- ja niiskusmõõtu edukat lisamist pöörake monitori tagakaant päripäeva, et pingutada tagumine kaas kuni joondamismärk ▶ tagaküljel kattub märgistusega □ esikaanel.

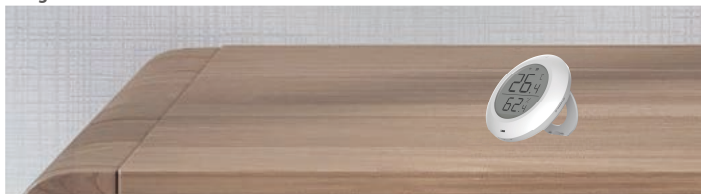


Paigaldamine

- i** Metall takistab ZigBee signaali levikut, seega ärge paigaldage monitrit metallustele ning soovitatav on see paigutada ukse kõrvale seinale.
- Ärge paigaldage jälgijat korrodeerivas või intensiivse magnetvälja atmosfääris.
- Igaühe Monitору soovitatakse kasutada koos väravaga, mille vahemaa on alla 20 meetri. Kui neid eraldavad seinad, ei tohiks nende arv olla enam kui 2.
- Soovitatav on kasutada jälgijat majas ar pindalaga alla 200 ruutmeetrit; kui teie maja on liiga suur, ostke parema kasutamiskogemuse saamiseks kaks või enam jälgijat.
- Enne 3M-lindi kinnitamist pühkige paigalduspinnatolmu eemaldamiseks, et parandada lindi kinnitumist; ärge kleepige seda lubjakiviseinale.

Palun asetage jälgija lauale vastavalt vajadusele või kleepige see alla meetri kõrgusele seinale 3M-lindiga.


Pange lauale





Andris

Töötemperatuur	-10°C ~ 60°C
Tööniiskus	0%~99%RH
Juhtmevaba protokoll	ZigBee 3.0
Patareityüp	CR2450
Patareide darbivõime	12 kuud

 Lisateabe saamiseks seadme kohta külastage palun www.ezvizlife.com veebisaiti.



Patareide paigaldamine ja väljavahetamine

Paigaldage aku

Eemaldage aku isoleerimisriba ja asetage aku alusele ning sisestage see lõppu.

Aku väljavahetamine

Eemaldage aku alusest ja vahetage aku välja regulaarse tootja ostenud CR2450 liitiumakuga. Testige seadet pärast aku väljavahetamist, paigaldades seadme tagasi alusele. Kui seade ei tööta korralikult, lisage seade ja konfigureerige võrk uuesti järgides juhiseid Setup osas või võtke otse ühendust meie tehnilise pagalbiga.

-  Plahvatuse oht, kui aku asendatakse vale tüübiga.
- Vale tüübiga aku vahetus võib teha osa turvameetetest võimatuks (näiteks mõned tüüpi liitiumioonakude korral).
- Vale tüüpi aku ei tohi viskada tulle ega kuuma ahju, ega teda mehhaaniliselt purustada ega lõigata, kuna see võib põhjustada plahvatuse.
- Ärge jätke akut väga kõrgete temperatuuride ja äärmiselt madala õhurõhu keskkonnas, mis võib põhjustada plahvatuse või süttiva vedeliku või gaasi lekkimist.
- Utilizeeri kasutatud patareid vastavalt juhistele.
-  identifitseerib akupatarei ajahoidikut ise ja näitab akusisu paigutatust akupatarei ajahoidiku sees.
- "+" identifitseerib seadmega kasutamiseks või otsevoolu genereerimiseks kasutatava positiivse terminali, "-" identifitseerib seadmega kasutamiseks või otsevoolu genereerimiseks kasutatava negatiivse terminali.

EZVIZ rakenduse tööd

i Rakenduse liides võib erineda versiooni uuendamise tõttu, ja teie telefonis paigaldatud rakenduse liides kehtib.

1. Avaleht

Käivitage EZVIZ rakendus, avage seotud lüüsi avaleht ja saate vajadusel lehel hallata oma temperatuuri- ja niiskuse monitori.

Logid	Monitori seire logi.
-------	----------------------

2. Seaded

Parameetrid	Kirjeldus
Seadme nimi	Seadme nime kohandamine.
Temperatuuri / niiskuse hoiatus	Kui see on lubatud, tõstab seade alarmi, et teatada, et temperatuur või niiskus ületavad seadistatud väärtused.
Temperatuuri ühik	Saate kontrollida jooksva temperatuuriühiku jälgijat.
Tulemusrežiim	Saate kontrollida Monitori hetke jõudlusrežiimi.
Seotud seadmed	Saate vaadata siin monitorile ühendatud väravaid.
Seadme teave	Saate vaadata seadme teavet siin.
Jagada	Jagage oma seadet.
Kustuta seade	Puudutage, et EZVIZ pilvā dzestu Jālgija.